

GUIDE POUR LES NOUVEAUX DG DE LA LNVHV

Août 2015

Débuter avec le simulateur

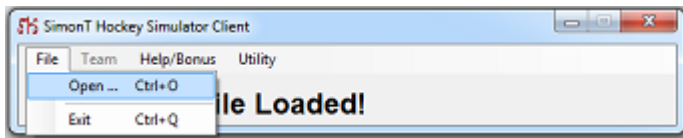
Il est à noter que la LNVHV utilise la version 2 du simulateur STHS. Pour effectuer votre travail de directeur-général, vous devrez télécharger la dernière version [STHS V2 Client : Version 2.3.1](#). Le client STHS est gratuit et il est utilisé par les directeurs généraux pour faire des changements à leur équipe (alignements, lignes, signatures, etc...)

Ensuite, vous devrez télécharger [le fichier de la ligue](#). Vous le trouverez sur la page d'accueil sous l'image *Fichiers trios*.

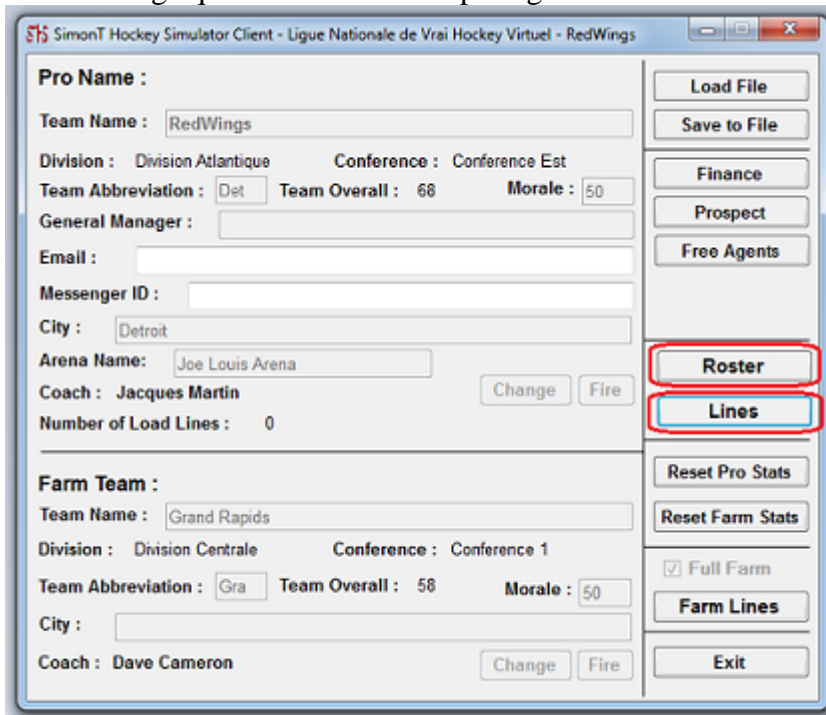


VOUS DEVREZ TÉLÉCHARGER CE FICHIER AVANT CHAQUE CHANGEMENT À VOS EFFECTIFS

Une fois l'installation complétée, vous devrez ouvrir le **STHS CLIENT** et charger le fichier de la ligue **LNHVH.stc**. (Le client STHS s'ouvre par défaut dans le dossier où il se trouve. Il serait bien de mettre le fichier trio de la ligue dans ce même dossier.)

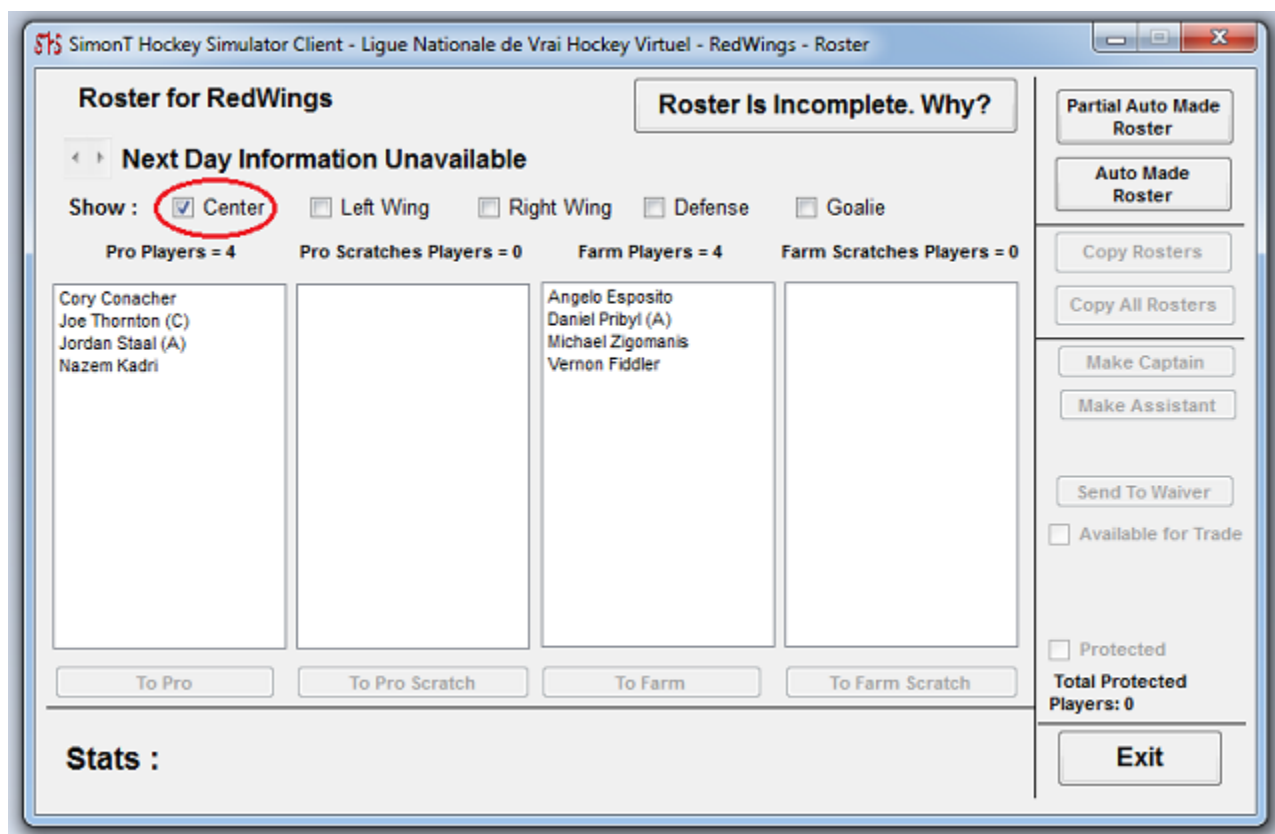


Ensuite vous double cliquez sur le nom de votre équipe. Voici l'image qui sera devant vous pour gérer vos tâches de DG:



Cliquez sur le bouton *Roster*, afin de configurer votre alignement [conforme aux règlements de la LNVHV](#).

1-Cochez seulement la position *Center*, et assurez-vous d'avoir maximum 4 joueurs dans la colonne de gauche (Pro Player). Mettre les autres joueurs « scratch » pour éviter de les voir jouer sans le vouloir.



* Pour enlever un joueur de votre alignement, il faut le sélectionner et ensuite cliquer sur le bouton dans le bas: *To Pro Scratch*.

* Si vous voulez le retourner dans votre club-école (Farm), cliquer sur le bouton: *To Farm* ou *To Farm Scratch*, mais n'oubliez pas [la règle du ballottage](#)

2- Faites la même chose pour chacune de vos positions (C, WL, RW, D, G), car il est important d'avoir le bon nombre de joueurs habillés (20 maximums), sinon vous risquez de voir [votre meilleur joueur suspendu](#).

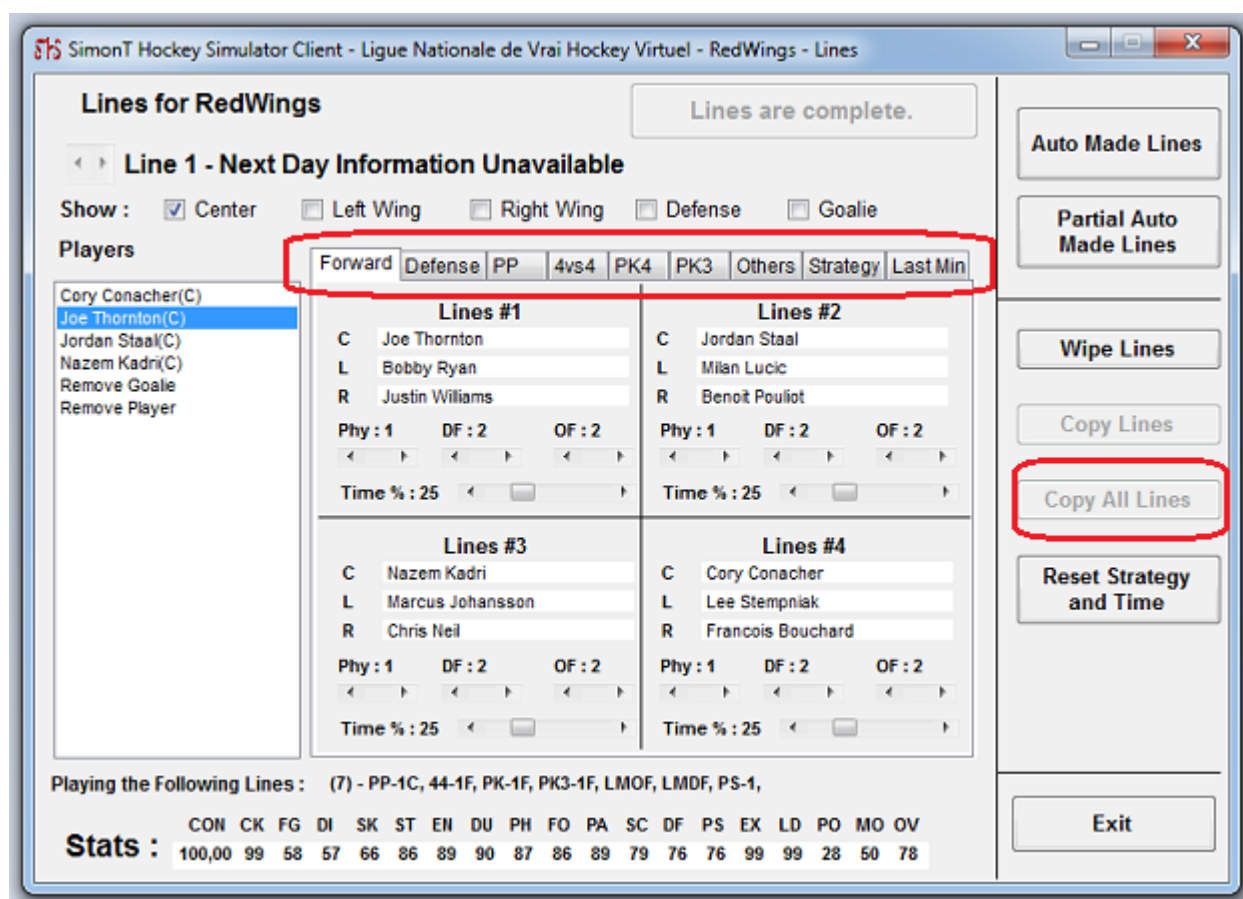
***Il est important de faire *Copy All Rosters* pour ne pas refaire vos alignements à chaque partie.

Tous joueurs de 24 ans et plus ayant 65 OV et plus évoluant dans le Farm peuvent être réclamés par une autre équipe payant 1 500 000\$. Une fois réclamé ce joueur appartient officiellement maintenant à la formation l'ayant réclamé.

Aucun joueur de 66 OV et + ne peuvent se retrouver dans le farm, ce sont des joueurs de calibre pro. Donc, les options pour se débarrasser de ces joueurs est de racheter le contrat ou échanger le joueur en question.

Il est maintenant le temps de faire vos lignes en n'oubliant pas [les règles de la LNVHV](#). Les Alignements "Pro" doivent être constitués au minimum de 20 joueurs dont 12 attaquants (3 C, 3 LW, 3 RW), 6 D et 2 G. (Possibilité de 2 joueurs "scrath" pour un total de 22 joueurs maximum) Ceci sera effectif à partir du début de la saison régulière.

Il est maintenant temps de faire vos lignes conformes. Il faut les remplir pour les 5 catégories qui sont encadrées dans l'image (Normal, PP/4vs4, Penalty Kill, others) Cochez, position par position, cela vous permet de voir vos joueurs pour chacune des positions. Vous pouvez aussi décider d'effacer toutes les lignes en cliquant sur: *Wipe Line*. Cela vous donne l'occasion de repartir à zéro!



Par la suite, je vous suggère de copier vos lignes (le bouton encerclé sur l'image *Copy All Lines*) pour les dix prochaines rencontres, car le simulateur est une machine et il a parfois l'habitude de changer les rosters sans préavis quand il y a des blessures.

Après avoir cliqué sur *Exit*, vous pouvez aussi faire vos Farm Lines (de la même manière) car il y a aussi [des sanctions](#) si ce n'est pas conforme.

Ensuite vous cliquez sur *Save to file* pour sauvegarder votre alignement sous l'extension *nomd'équipe.shl*

Et vous terminez en envoyant ce fichier au courriel de la ligue: lnvhv@live.fr

Évaluez son équipe avant de débiter

Dans la LNVHV, les nouveaux directeurs-généraux ont une période de deux semaines sans possibilité de faire une transaction. C'est une période pour analyser vos effectifs tout en apprenant les subtilités de votre nouvelle ligue.

Les Choix au repêchage: La LNHV est une ligue qui a une certaine maturité, il s'agit de la 10e saison d'existence. ([Voir les archives](#)) C'est pour cette raison que les choix au repêchage ont davantage de valeur que dans une ligue embryonnaire. Certains DG sont ici depuis les premiers souffles de la LNVHV. Ainsi, comme dans la LNH, il est primordial pour une concession de ne pas sacrifier l'avenir en échangeant nos choix et prospects!

Les cotes des joueurs:

Vous avez l'explication des [abréviations](#) dans le règlement.

Il y a bien sur une cote *Overall* (calculée selon une formule mathématique) mais prenez le temps d'analyser chacune des cotes de vos joueurs. Ainsi, un joueur avec une énorme cote en défensive mais un petit overall, pourrait avoir une valeur importante sur le marché des transactions. C'est à vous d'analyser, prenez donc le temps de regarder l'historique [des échanges sur le forum](#)

Vos Prospects

Il s'agit de joueurs qui ne sont pas encore activés (ils n'ont pas de cotes). Vous pourrez les activer dans l'entre-saison mais **SOYEZ PATIENT** car les cotes attribuées dépendront de ses performances dans la vraie vie. Une mauvaise gestion de cet élément de la simulation peut hypothéquer l'avenir d'une concession. Juste à regarder les alignements des équipes de la LNVHV et vous trouverez quelques joueurs établis de la LNH qui ont des cotes médiocres... et bien cela est souvent dû à l'activation trop rapide du prospect!

Voici des liens pour analyser vos prospects:

<http://www.hockeydb.com>

<http://www.hockeysfuture.com>

<http://www.ontariohockeyleague.com/>

<http://www.whl.ca/>

<http://lhjmq.qc.ca/>

<http://www.ushl.com/>

<http://theahl.com/>

<http://www.centralhockeyleague.com/>

<http://www.echl.com/>

<http://www.eliteprospects.com/>



Où puis-je voir les joueurs disponibles?

Dans la section DG du menu du haut, sous la rubrique [Joueurs non-assignés](#)

Dans la section DG du menu du haut sous la rubrique [Ballotage](#)

Dans les farms de chaque club ([joueurs de 24 et + de 64 overall](#))

* Pour un joueur non-assigné; vous devez faire une offre de contrat (salaire et durée) via votre fichier trio (comme les ufas) et envoyer cela au courriel de la LNVHV: lnvhv@live.fr. Pour le ballotage et réclamer les joueurs de farm, vous **faites la demande au courriel de la ligue**, et espérez être l'heureux élu (Ballotage selon le classement inverse de la dernière saison) et joueurs de farm selon le premier arrivé, premier servi.

J'aimerais changer un joueur de position, comment faire?

C'est très simple... ce n'est pas sur le forum mais par courriel à la ligue: lnvhv@live.fr Par contre, vous devez fournir un lien provenant d'un site crédible:

www.nhl.com

www.tsn.ca

www.hockeydb.com

www.nhlpa.com

www.espn.com

<http://www.hockeysfuture.com>

Il est également possible de changer le poids ou la grandeur d'un joueur si le lien NHL du joueur le prouve. Si un défenseur peut jouer à l'attaque, exemple Mark Streit, son OV peut se modifier (passes cotes) selon celles-ci.

J'ai une idée de génie pour améliorer la ligue, que faire?

La LNVHV n'est pas la ligue d'une personne mais de 30 DG. C'est une démocratie ouverte par l'entremise du forum. Le seul pré-requis c'est le respect des idées des autres, c'est normal d'avoir des divergences d'opinions! Ainsi, si vous voulez soumettre une idée, je vous conseille d'en discuter librement avec vos amis DG. Et si vous semblez avoir des appuis... proposez votre idée sur [le forum](#).